

EFFECTA EV-IQ

6 kW / 9kW

INSTALLATIONSANVISNING

- Användarinställningar
- Grundläggande information
- Skötsel
- Installation
- Tekniska data





■ Inledning

Effecta EV-IQ är en genomströmningvärmare för användning tillsammans med Effecta Air-IQ luft/vattenvärmepump. Genomströmningvärmaren styrs av Air-IQ och har därför ingen inbyggd driftstermostat, istället startas och stoppas EV-IQ via signal från Air-IQ.

Effecta EV-IQ har ett överhettningsskydd för manuellt stopp vid för höga temperaturer.

■ Leveransomfattning

Vi ber Er att kontrollera en komplett leverans av Effecta EV-IQ.

Leveransomfattning:

- Effecta EV-IQ
- Installationsanvisning



■ Garanti

Mellan dig som privatperson och företaget du köpt gällande produkt av gäller konsumentköplagarna. För fullständiga villkor se www.konsumentverket.se. Mellan Effecta och det företag som sålt värmepumpen lämnas tre års produktgaranti till företaget som sålt produkten. Utöver garantin om tre år som lämnas av Effecta omfattas produkten av ytterligare tre års trygghetsförsäkring via Arctic efter att produkten registrerats på vår hemsida. Trygghetsförsäkringen ger en utökad garanti för slutkunden och utnyttjas tillsammans med slutanvändarens hemförsäkring. Trygghetsförsäkringen från Arctic täcker mellan år 4-6 nedskrivning av värde samt självrisk förutsatt att du som privatperson har en hemförsäkring med maskinskadedel.

VIKTIGT! För att trygghetsförsäkringen skall kunna utnyttjas måste Effecta EV-IQ installeras samtidigt som Effecta Air-IQ.

- Produkter som levereras och marknadsförs av Effecta garanteras fria från materialfel under 3 år från det att produkten installerats. Dock ej längre än 4 år från leveransdatum. Detta förutsatt att produkten är installerad i Sverige.
- Effecta åtar sig att under denna period avhjälpa eventuella fel, antingen genom reparation eller byte av trasig del, trasig del kan bytas mot begagnad likvärdig vara. I dessa fall står Effecta för kostnader enligt AA VVS 09.
- Fel på produkt bedöms av fackman. Fel eller avvikelser som uppkommit genom slitage såväl mekaniskt som miljömässig är ej att anse som garantisak.
- Effecta ansvarar inte för varierande vattenkvalitet såsom kalkhaltigt eller aggressivt vatten.
- Effecta ansvarar heller ej för sk. indirekta skador, dvs. skada som skett på annan egendom än produkten, personskada eller förmögenhetsskada, såsom affärsförlust eller förlust pga. driftstopp eller dylikt.
- Effectas ansvar omfattar ej heller ersättning för eventuell ökat energikostnad orsakad av fel i produkten. Det är därför viktigt att köparen själv är vaksam på eventuella produktfel som kan öka kostnader. Vid tveksamhet skall installatör kontaktas.
- Alla reparationer som förväntas bekostas av Effecta måste godkännas av oss innan sådan påbörjas.
- Värmepumpen måste installeras på ett korrekt sätt och mot en korrekt tank eller värmekrets för storlek av värmepump. Vid felaktig installation kan garantin helt eller delvis falla. Bedömningen görs av Effecta.
- Vid leverans skall produkten synas, om fel hittas skall detta meddelas omgående och innan produkten installeras.
- Effecta tar ej ansvar för fel som inte reklamerats inom 3 år från installationsdagen.
- Felanmälan skall ske genom installatör/återförsäljare. Denne kontaktar Effecta för att återge felets art.

■ Registrering av trygghetsförsäkring

Produkten skall registreras inom en månad från dess att produkten tas i bruk. Registrering av produkten görs på varme.effecta.se/trygghetsforsakring.

Du behöver följande uppgifter för att registrera produkten:

- Namn och serienummer på värmepumpen
- Produktägarens namn, adress och kontaktuppgifter
- Installatörens namn, adress och kontaktuppgifter



Värmepumpen skall registreras inom en månad från installationsdagen, du som kund behöver en hemförsäkring med maskinskadedel för att trygghetsförsäkringen skall gälla.



■ Innehållsförteckning

2	Inledning
2	Leveransomfattning
3	Garantivillkor
3	Trygghetsförsäkring
4	Innehållsförteckning
5	Allmänt
5	Återvinning
5	Om installationsanvisningen
5	Symboler i dokumentet
6	Viktigt att tänka på
7	Tekniska data
8	Montering
9	Monteringsriktningar
10	Elanslutning
11	Programmering värmepump
12	Återställning överhettningsskydd

■ Allmänt

Genomströmningsvärmaren

Effecta EV-IQ är en elektrisk genomströmningsvärmare som används tillsammans med Effecta Air-IQ för spetsvärmefunktion. I de lägen när Effecta Air-IQ inte kan uppnå inställd eller önskad temperatur kommer Effecta EV-IQ startas och kan på så sätt hjälpa till att öka temperaturen.

Effecta EV-IQ finns i två storlekar: 6kW och 9kW. Båda modellerna är 1-steps el-patroner, det vill säga att de startar på full effekt direkt vid aktivering.

Effecta EV-IQ är utrustad med ett inbyggt överhettningsskydd i del fall relä eller styrutrustning inte fungerar som tänkt för att undvika överhettning av systemet.

■ Återvinning

En uttjänt produkt skall tas om hand om på ett för tidpunkten korrekt sätt. Rådfråga din kommun eller närmaste återvinningsstation för korrekt återvinning av produkten. Produkten kan ej hanteras som hushållsavfall.

■ Om installationsanvisningen

Installationsanvisningen kommer att ge dig information kring de delar som krävs för installationen samt driftsättning. Utöver installationsanvisningen finns en förenklad bruksanvisning som beskriver de vanligaste frågorna en slutanvändare brukar ha. Installationsanvisningen är riktad till installatörer.

■ Symboler i dokumentet



Information

Symbolen visas vid tips till installatören vilka kan vara viktiga att följa eller veta. Underlåtelse att följa anvisningar kan försämra prestandan på produkten.



Livsfarlig spänning

Symbolen betyder att livsfarlig spänning förekommer vid de delar som beskrivs i anvisningarna. All elinstallation måste ske av behörig elektriker!



Farliga ytor

Symbolen betyder att livsfarlig spänning förekommer vid de delar som beskrivs i anvisningarna. All elinstallation måste ske av behörig elektriker!



Produktens manual är ett levande dokument. Du hittar alltid den senaste på vår hemsida www.effecta.se

■ Viktigt att tänka på

Det är viktigt att genomströmningsvärmaren kopplas in enligt vår installationshandbok. I de fall som en felaktig installation gjorts kan Effectas garantiansvar falla. Kontrollera därför alltid att installationen är utförd i enlighet med Effectas installationsanvisning!



EV-IQ skall kopplas enligt våra dockningsprinciper för att full funktion skall kunna garanteras.



EV-IQ bör alltid vara strömsatt, utöver spetsfunktion kan den fylla frysskyddsfunktion vid vissa driftstörningar på Air-IQ.



Genomströmningsvärmaren måste vara strömlös (brytning via allpolig säkerhetsbrytare) och helt frånkopplad elnätet innan eventuella servicearbeten påbörjas.



EV-IQ får inte användas med avtagna täckplåtar eller på andra sätt modifieras.



Genomströmningsvärmaren kan producera mycket höga temperaturer. Vidrör inte rören från värmaren, använd aldrig produkten utan att alla täckplåtar är korrekt monterade. Fara för brännskador!



Alla elinstallationer måste enligt lag utföras av behörig elektriker. EV-IQ innehåller komponenter med livsfarlig spänning. Driftsätt aldrig EV-IQ utan att alla täckplåtar är monterade.



■ Tekniska data Effecta EV-IQ

Modell	EV-IQ 6	EV-IQ 9
Avgiven effekt	6kW	9kW
Elanslutning drivspänning	400V 3N ~ 50Hz	400V 3N ~ 50Hz
Elanslutning styrspänning	230V ~ 50Hz	230V ~ 50Hz
Avsäkring	10A	16A
Märkström max	8,65A	12,98A
Storlek (BxHxD)	675 x 230 x 155mm	675 x 230 x 155mm
Max driftstemperatur	95°C	95°C
Vikt	ca 15kg.	ca 15kg.
Röranslutning	DN25	DN25
Storlek (BxHxD)	675 x 230 x 155mm	675 x 230 x 155mm
Max driftstemperatur	95°C	95°C
Garanti *(1)	3+3 år	3+3 år

*(1): Vid leverans ingår 3 års fabriksgaranti, utöver fabriksgarantin ingår 3 års förlängd trygghetsförsäkring (endast till privatpersoner) vilket ger totalt 6 års garantifunktion. Trygghetsförsäkringen via Arctic kan sedan utökas till hela 16 år av dig som kund. Arctic är sedan 30 år ledande på värmepumpsförsäkringar i Skandinavien och ger kunder ett tryggt ägande.

Notera att EV-IQ måste installeras samtidigt och tillsammans med en Effecta Air-IQ för att kunna omfattas av den utökade trygghetsförsäkringen.

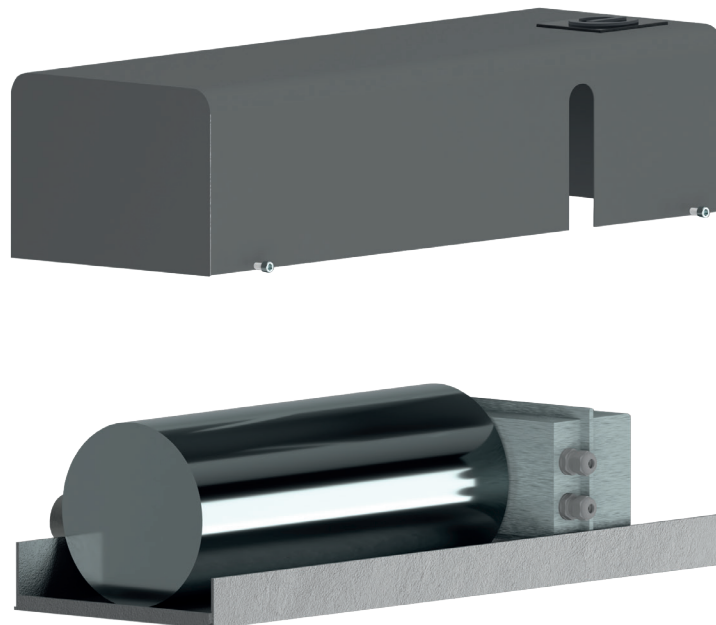
■ Montering

Effecta EV-IQ är utformad för montage på vägg, beakta produktens vikt i förhållande till väggen bärförmåga samt skruvarnas dimensioner. Montering i ren gipsvägg utan förstärkning är inte att rekommendera.

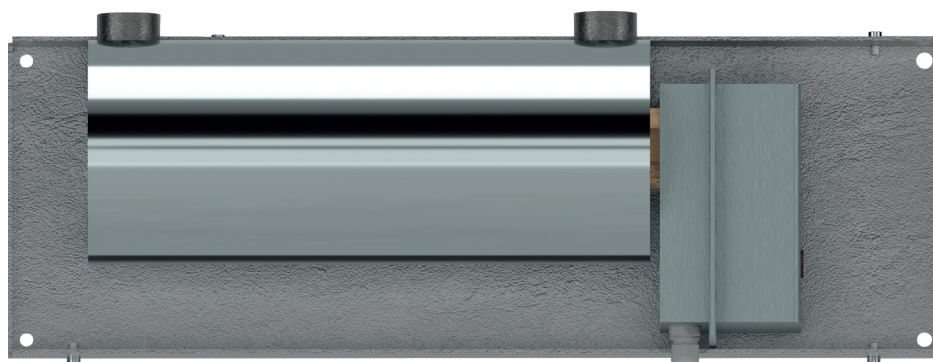
Planera monteringen på vägg så att rördragning mellan inne och utedel från värmepumpen kommer på ett lämpligt sätt till eftervärmaren. På så vis undviks onödig rördragning.

EV-IQ skall sitta på värmepumpens framledning, d.v.s. rörledningen ut från värmepumpen med det av värmepumpen uppvärmda vattnet. EV-IQ skall monteras före eventuella växelventiler.

Effecta EV-IQ öppnas genom att släppa på de fyra skruvarna som håller locket mot basen.



EV-IQ monteras mot vägg genom skruv av lämplig karaktär för väggtyp i hålen i respektive hörn.

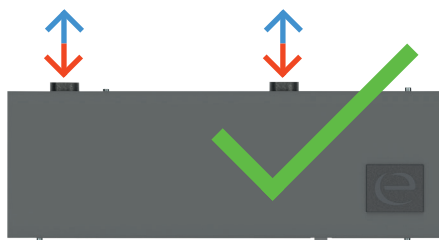


■ Monteringsriktningar

Effecta EV-IQ är flexibelt utformad och kan därför monteras i olika riktningar för att stämma väl in på den aktuella rördragningen. Kontrollera noggrant att montering sker enligt nedan exempel!

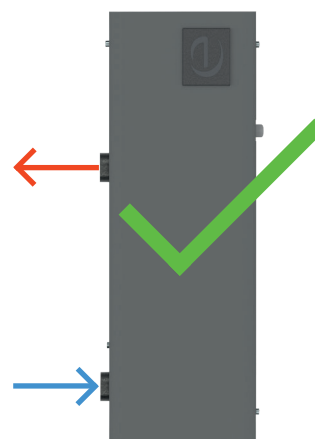
Godkända monteringsriktningar

Liggande montage:



Flödesriktning spelar ingen roll i ovan exempel. Flexibelt och rekommenderat monteringsätt.

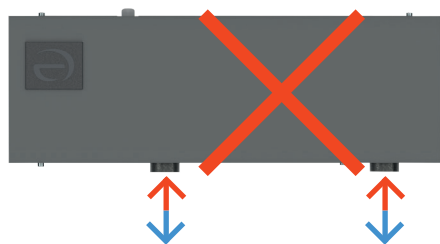
Stående montage:



Flödesriktning viktig i ovan exempel, utloppet måste vara i värmarens överkant!

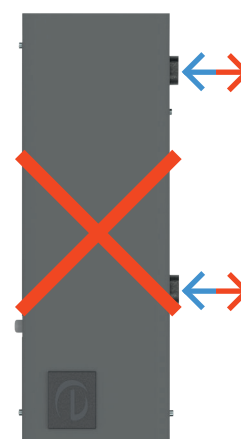
Ej godkända monteringsriktningar

Liggande montage:



Ej godkänt monteringsalternativ! Röranslutningar måste vara uppåt!

Stående montage:



Ej godkänt monteringsalternativ! Elvärmen får aldrig vara nedanför värmaren.

■ Elanslutning

Drivspänning & styrspänning:

Genom att öppna EI-patronens lock nås plintar för anslutning.

R = L1

S = L2

T = L3

N = Nolledare

K = Styrspänning (230V) från Air-IQ

F = Ansluts ej

Jord = Anslutningsplint i chassit

Elpatronen skall installeras över en allpolig säkerhetsbrytare. Säkerhetsbrytaren skall sitta synlig inom räckhåll från EV-IQ.

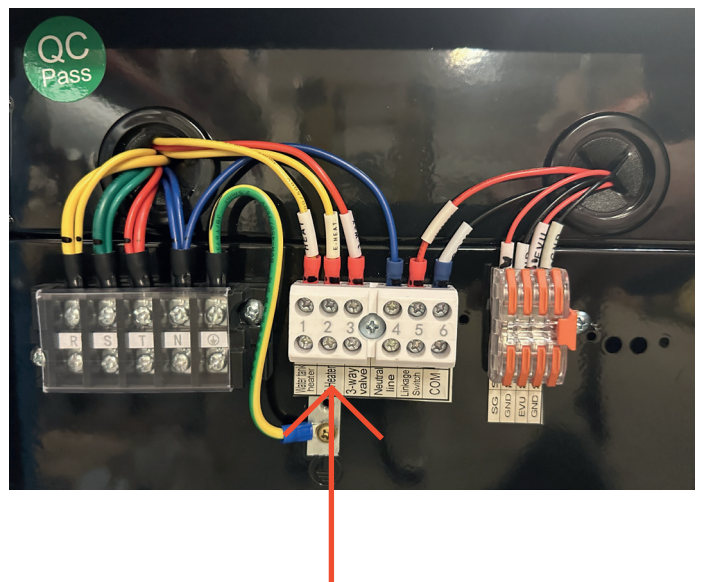


Styrspänning från Air-IQ

Genom att öppna täcksidan på högra sidan av Air-IQ ges åtkomst till anslutningar.

Styrspänningen som skall kopplas till K på elvärmaren ansluts på plint 2 på värmepumpen.

Se illustration till höger.



Livsfarlig spänning

Notera att såväl värmepump som elvärmare måste vara strömlösa vid allt installationsarbete. All elinstallation måste enligt lag utföras av behörig elektriker!



■ Programmering värmepump

Vid driftsättning behöver värmepumpen programmeras så att den startar elspets vid behov.

■ Aktivera elektrisk spetsvärme

Menysökväg:

-> INSTÄLLNINGAR -> ANVÄNDARINSTÄLLNINGAR -> P30

Effecta Air-IQ har styrning för spetsvärme. El-patronen rekommenderas att monteras på värmepumpens laddkrets och där på framledningen från värmepumpen till ackumulatortanken före eventuella växelventiler. El-spetsen kan vid sådan montering spetsa både för värme och varmvatten.

För aktivering av el-spets behöver följande inställning göras:

Parameter P30, följande inställningar kan göras:

- 0: El-spets avstängd.
- 1: El-spets endast värmedrift
- 2: El-spets endast varmvattendrift
- 3: El-spets värme + varmvattendrift

Vi rekommenderar läge 3 i de fall då man använder växelventil för varmvattenproduktion.

El-patronen startar i läge 1,2 & 3 automatiskt när ökande temperatur inte uppnåtts 30 minuter (fabriksinställning) efter att kompressorn startats. I läge 0 är el-spets avstängd.

I de fall man önskar en annan tid än fabriksinställningen (30 minuter) för start av el-spets kan tiden ändras på P27. Tiden är ställbar mellan 0-60 minuter.

Menysökväg:

-> INSTÄLLNINGAR -> ANVÄNDARINSTÄLLNINGAR -> P27

■ Återställning överhettningsskydd

Vid utlöst överhettningsskydd måste skyddet återställas manuellt.

- 1.) Tag bort EV-IQ:s frontkåpa.
- 2.) Tag bort det röda plastlocket (Bild 1) på elpatronens lock som täcker överhettningsskyddet.
- 3.) Använd ett smalt föremål för att återställa överhettningsskyddet (Bild 2). Måttlig kraft brukar krävas och ett klickljud hörs när skyddet återställs.
- 4.) Återmontera det röda plastlocket och frontkåpan.

Bild 1.



Bild 2.

